



## UNA NUEVA ETAPA DE NUEVAS MEDIDAS

### UNA LEY UNA NUEVA ETAPA

Para reducir de forma duradera las desigualdades que sufren los habitantes de los barrios populares, había que replantearse la política municipal en profundidad: revisar los territorios, cambiar el método, continuar con las acciones que habían sido eficaces y poner en marcha nuevas medidas.

Desde mi llegada al gobierno la primavera del 2012, la eficacia es mi línea de conducta: ya no podemos contentarnos con medidas a medias y con una política dispersa. **El proyecto de ley municipal y la cohesión urbana** se apoya en tres fuertes ejes: una simplificación de los procedimientos, una concentración de los medios en los barrios con más dificultades y una mayor participación de los habitantes en las decisiones que les atañen. Al volver a poner a los habitantes en el centro de la política municipal, este proyecto de ley marca una nueva etapa en la restauración de la igualdad republicana entre los territorios.

**François Lamy, ministro responsable de la política nacional para las ciudades**

### GEOGRAFÍA PRIORITARIA



EN TOTAL,

# 1.300 BARRIOS

SE IDENTIFICARÁN COMO PRIORITARIOS DE AQUÍ AL 2015, FRENTE A LOS CASI 2.500 ACTUALES

Una geografía actualizada y simplificada para beneficio de los territorios con más dificultades: el gobierno ha querido reformar la geografía prioritaria desde esta perspectiva. Para ello, se creará un espacio único, el **barrio prioritario** de la política para las ciudades. A partir de ahora, todos los barrios nuevos se identificarán bajo un único criterio: la parte de la población que tiene unos ingresos inferiores a 11.250 euros/año. Una decisión justificada por la estrecha correlación que existe entre el criterio de los ingresos y los otros indicadores sociales de las dificultades.

### LAS VENTAJAS

- Una movilización reforzada especial de otras políticas
- Las derogaciones y exoneraciones reglamentarias
- Mecanismos de repartos financieros, siendo uno de ellos la nueva dotación política para las ciudades
- Créditos específicos de la política nacional para las ciudades
- Créditos de la renovación urbana (para las zonas que sufren los problemas urbanos más importantes)

## POLÍTICA NACIONAL PARA LAS CIUDADES

### Nuevas políticas urbanas

sucedrán a los contratos urbanos de cohesión social a finales del 2014, con una duración de seis años, tanto para el mandato municipal como para el intermunicipal. Las entidades intermunicipales aseguran la orientación estratégica: crearán y coordinarán la gestión. Los municipios conservan un rol de orientación operativo y que garantiza que se tengan en cuenta las realidades próximas. El Estado, la región, la provincia, los aliados políticos de la ciudad y los actores de la sociedad civil (empresas, habitantes, asociaciones) serán también partes interesadas.



ANTES DE APLICARLAS DE FORMA GENERALIZADA DE AQUÍ AL 2014, LA PREPARACIÓN DE LA NUEVA POLÍTICA NACIONAL PARA LAS CIUDADES SE ESTÁ LLEVANDO A CABO ACTUALMENTE EN 12 LUGARES

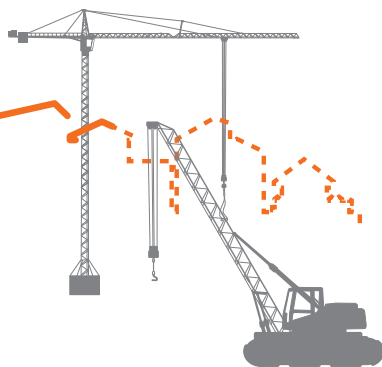
## LO QUE CAMBIA

- Una validación coordinada de las problemáticas sociales, económicas y urbanas
- Un transporte intermunicipal, en estrecha colaboración con las ciudades
- Una movilización reforzada del derecho común y de todos los actores de la política municipal
- Una mejor articulación con los otros planes, esquemas y marcos existentes (PLU, SCOT, PLH, contrato de planificación Estado-Región)

SABER MÁS  
[www.ville.gouv.fr](http://www.ville.gouv.fr)

## RENOVACIÓN URBANA

SE REFORZARÁN LA DIMENSIÓN PARTICIPATIVA Y LA POSICIÓN DE LOS HABITANTES



Cuando finalice el primer programa - cuyo término previsto en 2013 se ha ampliado hasta finales de 2015 con el fin de permitir que puedan concluir todos los proyectos de renovación urbana establecidos - se pondrá en marcha un nuevo programa (NPNRU). Integrados en la nueva política nacional para las ciudades 2014-2020, los proyectos que se inscriban en el marco del NPNRU perseguirán un doble objetivo: concentrar las futuras operaciones de renovación urbana solo en los barrios prioritarios y responder a las necesidades de las que no se ocupa el PNRU.

## EN CIFRAS

- 5 millones de habitantes afectados
- 5 millardos de euros comprometidos para el NPNRU

SABER MÁS  
[www.ville.gouv.fr](http://www.ville.gouv.fr)

## EMPLOI

# LOS "EMPLEOS FRANCO" (empleos subsidiados)

ENCONTRAR UN EMPLEO SIN CAMBIAR DE DIRECCIÓN

Luchar contra el desempleo de los jóvenes de los barrios y contra la discriminación que estos sufren cuando buscan trabajo: ese es el objetivo de los **empleos francos** que se han puesto en práctica durante tres años en 40 lugares de toda Francia.

### Los criterios

Para los jóvenes: tener menos de 30 años, residir al menos durante seis meses en una Zus (Zona urbana sensible) y estar buscando empleo desde hace al menos doce meses a lo largo de los últimos dieciocho meses. Para los empleadores: pertenecer preferiblemente al sector mercantil. El lugar de implantación es indiferente.

### Las ventajas

Al contratar a un joven que responda a las condiciones de aptitud, con contrato indefinido y a tiempo completo, las empresas se benefician de una ayuda global del Estado de un importe de 5.000 euros. Si los 10.000 empleos que se crearán de aquí a finales del 2015 obtienen una evaluación positiva, el procedimiento se extenderá por toda Francia en el 2016.

## OTRA MEDIDA

- El empleo de los jóvenes de los barrios, es también el **empleo del futuro**: el 30% de los empleos del futuro de aquí al 2015 están reservados para jóvenes poco o nada cualificados de los barrios prioritarios en busca de trabajo. En los oficios de la enseñanza, se da prioridad a los estudiantes de Zus.

## EDUCACIÓN



SOMETER LA EDUCACIÓN PRIORITARIA Y LA NUEVA GEOGRAFÍA DE LA POLÍTICA MUNICIPAL AL SERVICIO DEL ÉXITO ESCOLAR PARA TODOS A UN PROCESO DE CONVERGENCIA

La zonificación de la **educación prioritaria** va a evolucionar de acuerdo con la nueva geografía de la política municipal. En virtud de la ley de « renovación de la escuela », hay varias disposiciones que afectan especialmente a la población estudiantil de las Zus: escolarización de los menores de tres años, iniciativa « más maestros que clases », asignación de nuevos empleos en el ámbito escolar y médico-social, lucha contra el abandono escolar.

## FACILITAR EL ACCESO A LOS ESTUDIOS SUPERIORES

- Prioridad de acceso a las residencias de carácter social para los estudiantes de secundaria procedentes de barrios prioritarios.
- Aumento de la tasa de selección de estudiantes de secundaria profesionales y tecnológicos procedentes de barrios prioritarios en las carreras de vocación profesionales de la Enseñanza Superior

# CAMBIAR EL MÉTODO

## PARTICIPACIÓN DE LOS HABITANTES LUCHA CONTRA LA DISCRIMINACIÓN INFORME DE LOS BARRIOS

El gobierno ha querido comprometerse en un cambio de perspectiva, marcando una nueva etapa en la política municipal:

- movilizándolo a los demás políticos con la firma de convenios interministeriales;
- permitiéndoles a los actores relacionados con esta política, sobre todo los habitantes, que participen en su concepción y puesta en marcha;
- luchando contra la discriminación relacionada con los territorios.

« **Hace falta que el resto de la sociedad llegue a los barrios: teatros, museos, facultades, para que la vida continúe en esos territorios.** »\*

« El objetivo principal de la política municipal es la mezcla social, y su primer adversario es la discriminación. Estas barreras son capciosas e insostenibles. Pero ante todo, son ilegales. Ahora tenemos que luchar para que se respete el derecho, para que se respete la igualdad ».

**François Lamy, ministro responsable de la política nacional para las ciudades.**

« **La dirección de un barrio resulta un problema para los empleadores que se forman una idea sin conocer a las personas.** »\*

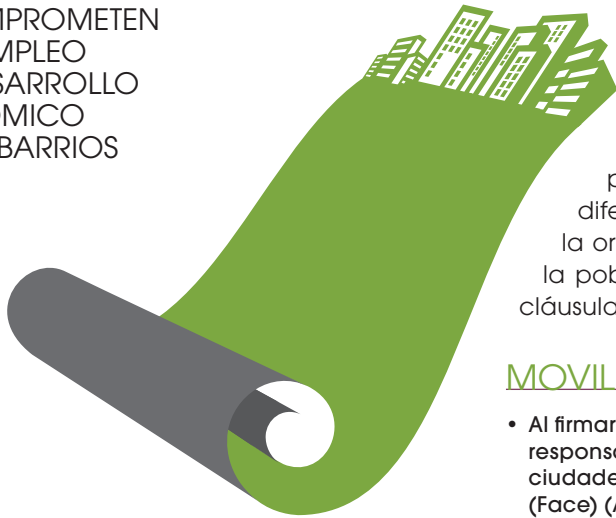
« **La riqueza de la vida asociativa es fundamental pero esta no puede por sí sola paliar todas las carencias.** »\*

\* Fuente: cuadernos de actores habitantes y asociaciones. Organización nacional « Barrios, iniciemos el cambio »

## DESARROLLO ECONÓMICO

# 40 EMPRESAS

SE COMPROMETEN  
EN EL EMPLEO  
Y EL DESARROLLO  
ECONÓMICO  
DE LOS BARRIOS



En 2013, 40 empresas firmaron la **carta «Empresas y Barrios»**: estas se comprometen a favorecer el acceso al empleo o a la creación de empresas para los habitantes de los barrios populares, pero también a trabajar por el desarrollo económico, social y cultural de los barrios prioritarios de la política nacional para las ciudades, en diferentes ámbitos como la educación, la orientación, la mediación, los servicios a la población, el apoyo al empresariado, las cláusulas de inserción.

### MOVILIZACIÓN EN EL TERRENO

- Al firmar un convenio este año con el ministro responsable de la política nacional para las ciudades, la **Fundación Agir Contre l'Exclusion** (Face) (Actuar Contra la Exclusión) refuerza su presencia en los barrios: esta promete ayudas para la creación de empresas, las acciones de patrocinio a favor de la inserción social y profesional, las actividades de mediación...

## SEGURIDAD

Las 64 **zonas de seguridad prioritarias** (ZSP) están operativas desde 2013, en territorios del interior en donde los fenómenos delictivos se hallan especialmente arraigados. Puestas en práctica por el ministro del interior, estas zonas engloban en gran parte los barrios de la política municipal. Objetivo: mejorar, a largo plazo, el entorno y la calidad de vida de los habitantes de estos territorios, reforzar la cohesión social y volver a crear el lazo de confianza entre los habitantes y los poderes públicos. Se le da especial prioridad a la prevención de la delincuencia, a la lucha contra la economía sumergida y contra los robos con violencia, y a la disminución de los atracos y la violencia urbana. Se anima a realizar un trabajo previo, lo más cerca posible de los habitantes, con los actores locales.



MÁS SEGURIDAD Y MENOS  
SENSACIÓN DE INSEGURIDAD

## LAS MUJERES EN PRIMER PLANO

- Hacer que participen los habitantes y, en especial, las mujeres, para mejorar el entorno vital y reducir la sensación de inseguridad en beneficio de todos los habitantes de los barrios, implicándolos en las investigaciones y los diagnósticos de campo: ese es el objetivo de las **marchas exploratorias** que se van a generalizar después de una experimentación concluyente realizada en diversos barrios de la política nacional para las ciudades.